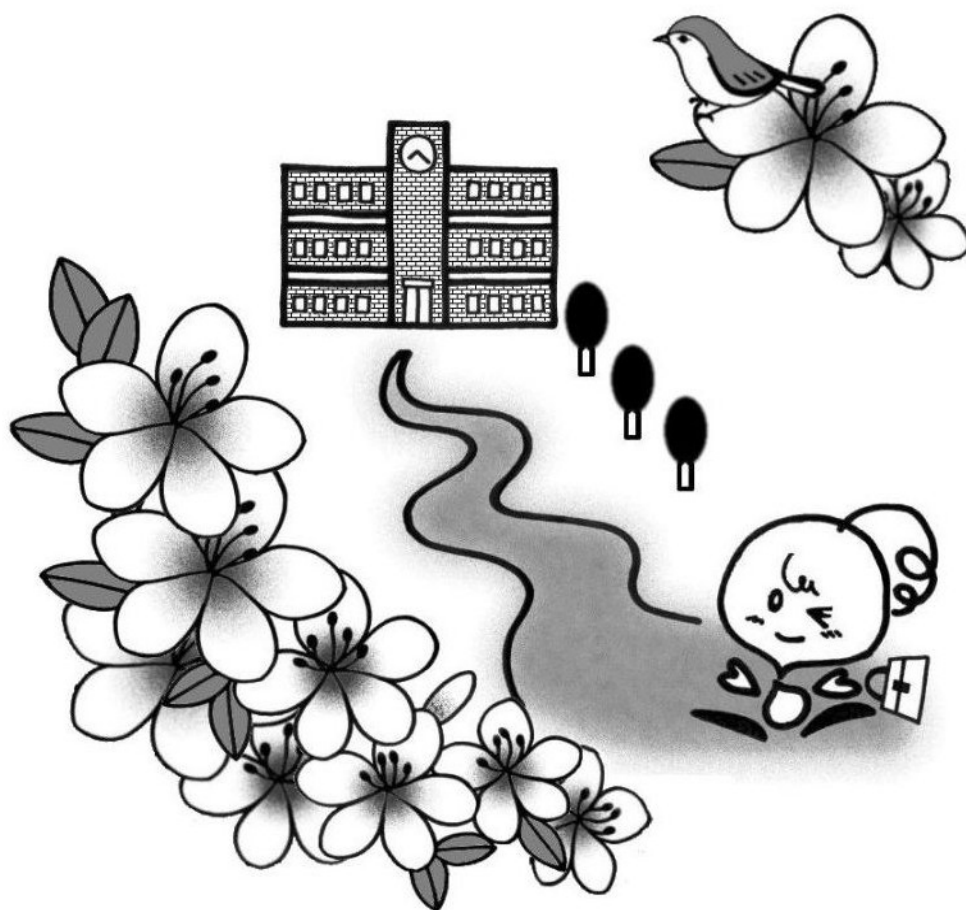


こなんし
湖南省

がっこう
学校ガイド

ほぞんばん
保存版

Hướng dẫn nhập học năm 2026



Phòng Giáo Dục Và Đào Tạo Thành Phố Konan

こなんししょうちゅうがっこうじむきょうどうじっしそしき
湖南省小中学校事務共同実施組織

Mục lục

Sách giáo khoa	1
Khi bị mất sách giáo khoa thì phải làm như thế nào?	2
Khi có động đất, bão lớn, thiên tai thì phải làm sao? (Phương hướng tránh nạn)	3
Thông báo từ app của nhà trường (Sukurire) và thông báo mail của TP Konan	4
Khi cần phiếu giảm giá JR cho học sinh	5
Thông báo từ phòng y tế	6
Khi nghỉ học	7
Những căn bệnh truyền nhiễm cơ bản ở trường	8
Khi bị thương ở trường	10
Chế độ trợ cấp nhập học	12
Khi chuyển nhà thì làm thế nào?	13
Những khoản chi phí phụ huynh chi trả.	14

Sách giáo

ベトナム語 中

Sách giáo khoa được phát miễn phí. Hãy dùng giữ gìn cẩn thận.

Những cuốn sách giáo khoa có ký hiệu mũi tên (→) tức là sẽ sử dụng cho những năm tiếp theo.

(Trung Học Cơ Sở)

Tên sách		Lớp 1	Lớp 2	Lớp 3
Quốc Ngữ		○	○	○
Luyện chữ		○	→	
Xã hội	Địa lý	○	→	
	Lịch sử	○	→	
	Giáo dục công dân			○
	Bản đồ	○	→	
Toán		○	○	○
Vật lý		○	○	○
Âm nhạc	Âm nhạc 1	○		
	Âm nhạc 2•3 Tập 1		○	→
	Âm nhạc 2•3 Tập 2		○	→
	Nhạc cụ của cấp 2	○	→	
Mỹ thuật	Mỹ thuật 1	○		
	Mỹ thuật 1• Tài liệu	○		
	Mỹ thuật 2•3		○	→
Y tế- thể dục		○	→	
Nghệ thuật- Gia đình	Nghệ thuật	○	→	
	Gia đình	○	→	
Tiếng Anh		○	○	○
Đạo đức	Đạo đức	○	○	○
	Vỡ đạo đức	○	○	○

Khi bị mất sách giáo khoa thì phải làm như thế nào?

Sách giáo khoa chỉ được phát miễn phí một lần. Trường hợp làm hỏng, mất gia đình hãy tự bổ sung cho con em mình.

Cửa hàng bán sách giáo khoa trong Thành phố.

西谷書店

湖南省下田1517番地

TEL 0748-75-0051

Cửa hàng Nishitani 1- 1517 Shimoda

Thành phố Konan

FAX 0748-75-3507

◆ Chính độ phát sách miễn phí (Bộ Giáo dục, Văn hóa, Thể thao, Khoa học và công nghệ) ◆

Chế độ cấp sách giáo khoa miễn phí trong giáo dục bắt buộc có thể nói là thành quả của phong trào của các bà mẹ ở tỉnh Kōchi khởi sướng nhằm bảo vệ các quyền con người cơ bản. Đây cũng là việc thực hiện hóa rộng rãi tinh thần “ Giáo dục bắt buộc phải được miễn phí” được quy định trong Điều 26 của Hiến Pháp.

Chế độ này được thực hiện với mong muốn chung của toàn thể quốc dân: Giúp các em nhỏ-những người sẽ gánh vác tương lai- nâng cao ý thức công dân, từ đó góp phần vào sự phồn vinh và phúc lợi của đất nước.

Kính mong các bậc phụ huynh thấu hiểu ý nghĩa và tâm huyết gửi gắm trong chế độ này, truyền đạt lại cho con em mình, và hướng dẫn các em sử dụng sách giáo khoa một cách trân trọng và cẩn thận.

Khi bão lớn, động đất và các biện pháp phòng chống trong trường hợp khẩn cấp



Tại Thành phố Konan, vấn đề bảo vệ sinh mạng của từng em học sinh khi không may có thiên tai đến luôn được đặt lên hàng đầu. Chính vì vậy, Thành phố đã đưa ra những biện pháp ứng phó cho các trường hợp dưới đây, để phụ huynh và trường học nắm bắt chủ động ứng phó kịp thời.

	Trường hợp	Phát sinh khi	Biện pháp	Điểm lưu ý
1	TP Konan phát lệnh • Cảnh báo gió mạnh • Cảnh báo đặc biệt • Chi thị sơ tán	1.Thời điểm 7h00 sáng <i>Trường hợp phát lệnh cảnh báo gió mạnh, cảnh báo đặc biệt, chi thị sơ tán.</i>	Không cần liên lạc của nhà trường cũng chủ động nghỉ. (sẽ được tính là nhà trường cho nghỉ vì lý do đột xuất)	• Khi chi có cảnh báo mưa to, ngập lụt không được tình trường cho nghỉ đột xuất.
		2.Khi đã đến trường <i>Trường hợp đang phát lệnh cảnh báo gió mạnh, cảnh báo đặc biệt, chi thị sơ tán.</i>	Nhà trường sẽ cho học sinh tan học sớm. <i>Trường hợp này, nhà trường sẽ liên lạc khẩn cấp bằng mail cho phụ huynh</i>	• Trường hợp cảnh báo đặc biệt mưa to, gió mạnh, bão tuyết sẽ được tính là do nhà trường cho nghỉ.
2	TP Konan xảy ra động đất trên 5 độ	1.Thời điểm 7h00 sáng <i>Phát sinh từ lúc đi học về của ngày hôm trước, đến thời điểm của ngày hôm sau.</i>	Không cần liên lạc của nhà trường cũng chủ động nghỉ. (sẽ được tính là nhà trường cho nghỉ vì lý do đột xuất) <i>Theo nguyên tắc sẽ ban giao từng em học sinh đến tay phụ huynh.</i>	• Trường hợp an toàn để bắt đầu đi học lại nhà trường sẽ thông báo bằng mail.
		2.Khi đã đến trường <i>Sau khi đến trường thì phát sinh.</i>	Nhà trường sẽ thông báo bằng mail khẩn cấp cho phụ huynh.	
3		<u>Trường hợp phát lệnh cảnh báo cảm nắng lúc 2h00 chiều ngày hôm trước.</u> <i>Khi phát lệnh cảnh báo đặc biệt cảm nắng.</i>	Sang ngày hôm sau, sẽ nghỉ học (sẽ được tính là nhà trường cho nghỉ vì lý do đột xuất) (Từ tháng 4 Rejwa 6)	• Thông báo nghỉ học sẽ được Thành phố thông báo bằng mail.
		<u>Trường hợp đang ở trường</u> <i>phát lệnh cảnh báo đặc biệt cảm nắng.</i>	- Trường học sẽ có những biện pháp ngăn ngừa cảm nắng. - Đến lúc tan học nhiệt độ vẫn trên 33 độ, thì sẽ cho các em chờ tại trường cho đến khi nhiệt độ giảm	• Nhà trường sẽ thông báo giờ tan trường (đã thay đổi) đến mail cho phụ huynh.
4	Ngoài ra • Khi có kẻ khả nghi xâm nhập • Hệ thống thông báo khẩn cấp của chính phủ Nhật. (Tên lửa, hạt nhân,...) • Cảnh báo động đất Nankai (Chú ý siêu động đất)		Ban giám hiệu nhà trường sẽ thảo luận và đưa ra các giải pháp phù hợp nhất với các trường hợp lúc đó. (VD: trường đóng cửa, cho các em về sớm, ban giao lại cho phụ huynh...) nhà trường sẽ thông báo bằng mail khẩn cấp. ※ Trường hợp phát lệnh động đất, địa chấn ở vùng Nankai Thành phố sẽ gửi mail thông báo về cách xử lý.	

※ Để nhận được tin nhắn thông báo của nhà trường và của Thành phố Konan Quý phụ huynh cần đăng nhập vào từng hệ thống của nhà trường và Thành phố.



Hệ thống liên lạc thông báo của trường (App Sukurire)

Các trường Tiểu Học và Trung Học Cơ Sở tại Thành phố, sẽ sử dụng app Sukurire để nhận thông báo từ trường, lớp cũng như chủ động thông báo về việc xin đi học muộn, xin về sớm, xin nghỉ học,... và các thông báo vô cùng quan trọng của các cấp học sẽ được thông báo vào điện thoại thông minh, máy tính đã được đăng nhập trước đó.

Về việc đăng nhập các trường sẽ hướng dẫn phụ huynh chi tiết, rất mong Quý phụ huynh thông cảm và hợp tác.

※ Việc làm thủ tục thay đổi cho mỗi năm là cần thiết.

Hệ thống liên lạc nhận mail của Thành phố Konan

Tại Thành phố Konan các thông báo về những trường hợp khẩn cấp, thông tin về thiên tai, sự cố sẽ được thông báo vào mail phụ huynh đã đăng nhập trước đó. ở các trường học cũng sử dụng hệ thống này để nắm bắt kịp thời các thông tin khẩn cấp sau đó cũng có trường hợp thông báo lại với phụ huynh về các thông tin khẩn cấp. Việc đăng ký nhận mail của Thành phố là vô cùng cần thiết. Nhà trường sẽ hướng dẫn phụ huynh đăng ký vào hệ thống, rất mong phụ huynh làm theo hướng dẫn của trường.

Nội dung mail chủ yếu	Thông tin khẩn cấp (Thông báo về khí tượng, thông báo về phòng chống thiên tai)
	Thông báo từ Thành phố (Thông tin các sự kiện, các chú ý,...)
Về việc đăng nhập	<ul style="list-style-type: none"> • Sử dụng điện thoại thông minh, máy tính,... • Việc nhận mail là miễn phí. Tuy nhiên, nếu có phát sinh ra phí gửi thì phụ huynh tự chi trả. • Hệ thống nhận một chiều, việc gửi mail đi sẽ không thể trả lời.

※ Dưới đây là link và mã QR của trang chủ hướng dẫn chi tiết đăng nhập trên hệ thống của Thành phố.

(<http://www.city.konan.shiga.jp/>)

Trang chủ → **Benrina sabisu** → mail **haishin sabisu** bấm vào đó.

Hoặc đọc mã QR bên phải.

※ Trường hợp làm theo hướng dẫn của nhà trường

Nhà trường sẽ thông báo về cách đăng nhập.

Chỉ cần đăng ký một lần, các năm khác sẽ tự động thay đổi.



Mã QR vào trang đăng nhập vào hệ thống nhận mail của Thành phố Konan

Khi cần phiếu giảm giá JR cho học sinh. (Trung học cơ sở)

Vé giảm giá dành cho học sinh, sinh viên (Gakuwari) là gì?

Là vé được mua bởi học sinh trung học cơ sở, trung học phổ thông và sinh viên đại học,... được JR chỉ định khi đi trên các tuyến đường sắt JR có quãng đường vận hành một chiều trên 100km. Nếu được nhận “Giấy chứng nhận giảm giá vé cho học sinh (Giấy chứng nhận giảm giá dành cho học sinh)” trước, học sinh sẽ được giảm 20% giá vé. Số lẻ dưới 10 yên sẽ được làm tròn xuống. Vé có giá trị khoảng 3 tháng từ ngày phát hành.

Mục đích sử dụng

- Trong các ngày nghỉ lễ đi chuyển về nhà.
- Các hoạt động giáo dục trải nghiệm thực tế.
- Các hoạt động đặc biệt hoặc hoạt động ngoại khóa liên quan đến giáo dục thể chất, văn hóa đã được nhà trường phê duyệt.
- Các kỳ thi cử hoặc thi nâng cao trình độ học vấn.
- Tham gia các chuyến đi thực tế hoặc các sự kiện mà nhà trường cho là phù hợp với mục đích học tập.
- Điều trị bệnh, chấn thương và các vấn đề khác khác.
- Đi cùng bố mẹ trong các chuyến đi.

Cách đăng ký

Trường hợp muốn nhận “Giấy chứng nhận giảm giá dành cho học sinh - Kakuwari”, nhà trường sẽ cung cấp mẫu đơn “Giấy chứng nhận giảm giá dành cho học sinh” phụ huynh sẽ điền vào giấy và nộp lại cho giáo viên chủ nhiệm.

Thời gian xử lý đến lúc phát hành mất khá nhiều thời gian, nên phụ huynh hãy chủ động thời gian để xin giấy đăng ký làm thủ tục.

(Vì giấy khá nhỏ, mong phụ huynh giữ cẩn thận tránh làm mất)

※vé tàu giảm giá dành cho học sinh trong tuyến đường một chiều, hai chiều, chuyến tàu lẻ, ... Trường hợp mua vé một chiều 2 lần sẽ cần 2 tờ giấy “gakuwari”

Cách dùng

Hãy mang “Gakuwari” ra các cửa sổ tiếp hành khách của các nhà ga để mua vé.

※Trường hợp đã mua vé lên tàu thì không thể sử dụng được Gakuwari nữa.

Vé tàu giảm giá cho học sinh

- Thẻ này không áp dụng cho các công ty đường sắt khác ngoài JR (chỉ JR)
- Phiếu giảm giá này không thể mua được vé tàu hàng tháng.
- Không áp dụng với các vé tàu đi nhanh, ghế tự chọn, ghế giường nằm,...
- Trường hợp kết hợp vé giảm giá khứ hồi (cả 2 chiều, 1 chiều về trên cùng một tuyến đường mà tổng quãng đường lên 600km sẽ được giảm 10 % cho cả vé chiều đi và chiều về)

Phòng y tế

(Trường Trung học Cơ Sở)

Phòng y tế là gì?

Phòng y tế là trung tâm của các hoạt động nhằm nâng cao sức khỏe cho học sinh.

Nhân viên y tế thu thập thông tin sức khỏe của học sinh và chỉ đạo khám kiểm tra, tư vấn sức khỏe, sơ cứu,..

Phòng y tế là nơi sơ cứu

Phòng y tế là nơi sơ cứu nghỉ ngơi tạm thời của các em học sinh.

Khi bị thương khi ở trường, sức khỏe xấu hãy sử dụng phòng y tế.

Nhà trường chỉ sơ cứu được các vết thương nhỏ. Việc điều trị các vết thương kéo dài hoặc các vết thương xảy ra ngoài trường học sẽ do gia đình xử lý.

Vui lòng lưu ý không được sử dụng thuốc uống tại trường học.

Trường hợp khẩn cấp**

Nhà trường sẽ liên lạc với phụ huynh đến đón con đi viện. trong trường hợp bệnh nặng, hiệu trưởng sẽ phán đoán để gọi cấp cứu. (Rất mong Quý phụ huynh nhanh chóng đưa con đến bệnh viện) (

Trường hợp chưa thể phục hồi được**

Mặc dù đã nghỉ ngơi tại phòng y tế (khoảng 1 tiếng đồng hồ) vẫn chưa thấy học sinh có hiện tượng hồi phục nhà trường sẽ cho con tan học sớm. Theo quy định, nhà trường sẽ liên lạc với phụ huynh đến đón học sinh.

*Hãy tham khảo P.10~11 để biết thông tin về thương tích bệnh tật trong thời gian nhà trường quản lý.

Quản lý sức khỏe của các em học sinh

Việc khám sức khỏe và các xét nghiệm khác được thực hiện tại trường học không nhằm mục đích chuẩn đoán bệnh tật, mà để nhà trường nắm bắt tình hình sức khỏe của các em học sinh có thể học tập, sinh hoạt khỏe mạnh an toàn tại trường học được không. Những trường hợp cần có kết quả không bình thường nhà trường sẽ thông báo để phụ huynh có thể nhanh chóng đưa con đến các cơ sở y tế chuyên môn để thực hiện các xét nghiệm chi tiết.

Trong trường hợp gia đình có lo lắng về vấn đề khác nữa của con hãy nhanh chóng liên lạc với nhân viên y tế, giáo viên chủ nhiệm của nhà trường.

Trường hợp cần thiết cũng có thể mời các chuyên gia về để trao đổi với Quý phụ huynh về tình trạng của học sinh. Nên nhà trường rất mong phụ huynh hãy quan sát con và nhanh chóng thông báo với nhà trường.

Các trường hợp nghỉ học và các lý do

Các trường hợp như xin đi muộn, về sớm, nghỉ học.

Phụ huynh hãy nhanh chóng thông báo đến hệ thống app của nhà trường

Các trường hợp nghỉ học có lý do đặc biệt

Dưới đây là những trường hợp nghỉ học được tính là do bị tạm ngừng (đình chỉ- nghỉ học được sự chấp thuận của nhà trường). Ví dụ như các lý do có người nhà mất, nhiễm bệnh,...những trường hợp này sẽ không bị tính là nghỉ học không lý do. Đối với những trường hợp dưới đây phải thông báo với nhà trường.

① Nghỉ học do nhiễm dịch

Theo Quy định tại điều 19 an toàn y tế trường học những trường hợp ốm do mang bệnh truyền nhiễm sẽ tạm thời ngừng đi học. Trường hợp này, phải đi khám điền vào giấy xin nghỉ do ốm của nhà trường. Giấy này sẽ được nhà trường phát và lúc đi khám nhờ bác sĩ điền, sau khi hoàn tất hãy nộp lại cho trường.

Trường hợp, bị cúm A, covid 19 sau khi được bác sỹ chuẩn đoán, chỉ cần phụ huynh điền vào đơn xin nghỉ của trường sẽ được tính nghỉ có phép. (Trường hợp này không cần bác sỹ ghi)

② Nghỉ do nhà có tang

«Tùy thuộc vào mối quan hệ ngày nghỉ sẽ thay đổi»

Bên tay phải là những ngày nghỉ của từng mối quan hệ.
(Trường hợp khoảng cách xa, thì số ngày thực tế đã cần cho việc đi về (khứ hồi) cũng sẽ được công thêm)

Quan hệ	Số ngày nghỉ
Bố mẹ	7 ngày
Ông bà	3 ngày
Anh chị em ruột	3 ngày
chú,bác, cô, dì,..	1 ngày

③ Trường hợp nghỉ do các lý do công vụ ví dụ đại diện tham gia tham gia các kỳ thi của tỉnh, của Quốc gia. Sẽ được tính là nghỉ công.

Danh sách các bệnh truyền nhiễm

Loại 1: Những loại bệnh cần điều trị cho đến khi dứt điểm.

Loại bệnh	Thời gian nghỉ học
Sốt xuất huyết Ebola, sốt xuất huyết Crimean-congo, bệnh đậu mùa, sốt Marburg, sốt lassa, bại liệt cấp tính, bạch hầu, bệnh hô hấp cấp tính nặng (giới hạn bệnh gio virus SARS covit), cúm gia cầm (giới hạn ở những bệnh virus cúm A thuộc chi cúm và có kiểu huyết thanh H5N1 gây ra)	Đến lúc bệnh hoàn toàn khỏi

Loại 2: Các loại bệnh lây nhiễm.

Tên bệnh	Thời gian nghỉ	Triệu chứng bệnh	Lây qua	Thời gian ủ bệnh	Thời gian truyền nhiễm
Cúm Infuruenza (Ngoại trừ cúm H5N1) ※	Cho đến khi 5 ngày trôi qua kể từ khi xuất hiện triệu chứng và 2 ngày (3 ngày đối với những trẻ nhỏ) kể từ ngày cắt sốt.	Sốt cao (39~40℃) Đau đầu, đau xương khớp, cơ bắp Cơ thể mệt mỏi, đau người, ho chảy nước mũi, kiệt sức...	Tiếp xúc Nước bọt	1~5 ngày	3 đến 5 ngày sau khi khởi phát
Ho gà	Cho đến khi các biểu hiện đặc trưng mất hoặc cho đến khi hoàn thành điều trị kháng sinh thích hợp.	Ban đầu, bệnh khởi phát với các triệu chứng như cảm lạnh thông thường, sau đó dần dần xuất hiện những cơn ho đặc trưng, ngắn và dữ dội. Đặc trưng của cơn ho: sau cơn ho “Konkon” liên tục, khi hít vào sẽ nghe thấy tiếng rít.	Tiếp xúc Nước bọt	7~10 ngày	28 ngày sau khi phát hiện triệu chứng bệnh
Sởi	Cắt sốt khoảng 3 ngày	Sốt, ho, sổ mũi, viêm kết mạc (nghe mắt), các đốm trắng bên trong má (đốm Kobulik), phát ban da sau 4 ngày sau khi bắt đầu sốt	Tiếp xúc Nước bọt	10~12 ngày	Trước khi phát ban xuất hiện từ 5 ngày trước đến 4 ngày sau khi phát ban xuất hiện.
Bệnh viêm tuyến mang tai (quai bị) ※	Cho đến khi 5 ngày trôi qua kể từ khi bắt đầu sưng tuyến mang tai, tuyến dưới hàm hoặc tuyến dưới lưỡi, và tình trạng của bệnh nhân khi được cải thiện	Sưng và đau ở phần trước và phần sau vùng sưng (Khi nhấn vào thấy đau), Phát sốt	Tiếp xúc Nước bọt	14~18 ngày	Từ 7 ngày trước khi xuất hiện triệu chứng đến 9 ngày sau khi xuất hiện triệu chứng.
Sởi Rubella (Sởi 3 ngày) ※	Đến khi hết phát ban.	Sốt đầu và sau khoảng 38℃, phát ban đỏ sưng hạch bạch huyết (Phía tai và cổ, dưới gáy,...)	Tiếp xúc Nước bọt	10~21 ngày	

Thủy đậu ※	Khi khởi hần.	Phát ban tuyến tụy (ban đỏ, sần, mụn nước, mụn mủ, mụn có mũ đóng vảy) phát ban toàn thân.	Tiếp xúc Nước bọt	10~21 ngày	Phát ban từ 1 ngày đến 6 hoặc 7 ngày.
Sốt viêm họng kết mạc (Pool Netsu)	Sau khi mất các triệu chứng chủ yếu, qua 2 ngày.	Phát sốt, đau đầu, chán ăn, đau họng, xuất huyết mắt, đau mắt, rỉ mắt, chảy nước mắt.	Tiếp xúc kết mạc, đường hô hấp	5 ~7 ngày	Phát bệnh sau 2 đến 3 tuần
Covid 19	Sau khi phát bệnh 5 ngày và sau khi hết triệu chứng 1 ngày.	Sốt, ho, khó thở, đau họng đau đầu, mất vị giác,	Tiếp xúc Nước bọt	1~14 ngày	Từ 2 ngày sau khi phát bệnh 7~10 ngày sau
Bệnh Lao	Cho đến khi bác sỹ xác nhận không còn nguy cơ lây bệnh nhiễm.	Ho kéo dài, sốt nhẹ về chiều, đổ mồ hôi về đêm, sụt cân.	Nước bọt	1~2 tháng	Đến khi khỏi bệnh hoàn toàn
Viêm màng não do não mô cầu	Cho đến khi bác sỹ xác nhận không còn nguy cơ lây bệnh nhiễm.	Sốt cao đột ngột, đau đầu dữ dội, nôn ói, cứng cổ, có thể phát ban xuất huyết.	Nước bọt	3 ~4 ngày	Đến khi khỏi bệnh hoàn toàn

「※」→ Điều này không áp dụng nếu bác sỹ trường học hoặc bác sỹ chuyên môn khác xác định rằng không có nguy cơ nhiễm bệnh dựa trên các triệu chứng.

Loại 3: Các bệnh không lây chủ yếu qua đường giọt bắn, nhưng có khả năng lây lan trong trường học.

Đau mắt đỏ nặng	Cho đến khi bác sỹ xác nhận không còn nguy cơ lây bệnh nhiễm.	Mắt đỏ, nhiều ghèn, cộm, chat nước mắt.	Tiếp xúc	8 ~ 14 ngày	Sau khi khỏi bệnh khoảng 2 đến 3 tuần
Viêm kết mạc xuất huyết cấp			Tiếp xúc	24~36 giờ	Sau khi khỏi bệnh khoảng 5 ~ 7 ngày
Nhiễm khuẩn E.coli O-157		Đau bụng dữ dội, tiêu chảy (có thể ra máu), sốt.	Đường miệng	3~ 5 ngày	Đến khi kiểm tra phân âm tính với vi khuẩn.

Tả, lỵ do vi khuẩn, thương hàn, phó thương hàn và các bệnh truyền nhiễm khác (viêm phổi Mycoplasma, nhiễm liên cầu khuẩn, viêm dạ dày ruột truyền nhiễm, bệnh má hồng (bệnh táo đỏ), herpangina, dịch nôn ói tiêu chảy,..)

(Chú ý) Có những bệnh truyền nhiễm khác hãy hỏi ý kiến của bác sỹ xem có thuộc loại truyền nhiễm thứ 3 hay không.

Trường hợp bị tai nạn trên trường

◎ Trường hợp bị thương trên trường sẽ được nhận trợ cấp y tế Bảo hiểm trường học – Hội đồng thể thao Nipon .

Bảo hiểm Hội đồng thể thao Nipon là gì?

Bảo hiểm Hội đồng thể thao Nipon được thành lập dựa trên Đạo luật Cơ quan Hành chính Độc lập của Hội đồng Thể thao Nhật bản, với mục đích giúp phát triển sức khỏe thể chất và tinh thần cho trẻ em học sinh bằng cách chi trả chi phí y tế và hỗ trợ trong trường hợp xảy ra tai nạn, bị thương dưới sự giám sát của nhà trường nhằm duy trì và nâng cao sức khỏe của các em học sinh.

* *Dưới sự quản lý giám sát của nhà trường là trong thời gian ở trường, các tiết học, giờ ra chơi, trên đường đi học về và trên đường tới trường.*

Thủ tục làm hồ sơ và cách nhận tiền trợ cấp

Nếu học sinh bị thương ở trường học và phát sinh các chi phí y tế, phụ huynh sẽ được nhà trường cung cấp giấy tờ cần thiết cho các thủ tục (chẳng hạn như mẫu “Tình trạng Y tế “). Sau khi phụ huynh điền đầy đủ thông tin cần thiết vào mẫu này tại bệnh viện hoặc nhà thuốc sau đó nộp cho nhà trường. Nhà trường sau đó sẽ làm các thủ tục với trung tâm bảo hiểm.

Quý phụ huynh lưu ý có thể mất vài tháng để được chấp thuận .

Nếu việc điều trị bắt đầu vào đầu tháng sau hoặc nếu chuyển sang bệnh viện khác, vui lòng thông báo cho nhà trường biết, nhà trường sẽ cung cấp cho phụ huynh mẫu đơn mới.

Đối với học sinh tiểu học và trung học cơ sở các em sẽ phải điền vào “thỏa thuận về tài khoản thành viên và chuyển khoản ngân hàng” khi đăng ký nhập học năm học đầu tiên

Phạm vi các điều kiện và thẩm họa được quản lý đủ điều kiện hưởng quyền lợi

Chế độ phúc lợi này chi trả các chi phí y tế cho các thương tích xảy ra trong thời gian ở nhà chăm sóc, ngộ độc thức ăn ở trường và các bệnh khác (ngộ độc khí ga, ngộ độc nước, say nắng, viêm da do sơn mài, ...theo quy định của pháp luật), cũng như trợ cấp thương tật nếu tình trạng thương tật vẫn còn sau khi phục hồi khỏi các thương tích hoặc bệnh tật đó, và trợ cấp tử vong là hậu quả của thương tích hoặc bệnh tật.

→ Chấn thương/ Bệnh tật

* Chỉ những trường hợp xảy ra dưới sự giám sát của nhà trường và có tổng chi phí y tế từ 5,000 yên trở lên (500 điểm y tế) mới đủ điều kiện hưởng quyền lợi. _

★ Quyền được nhận trợ cấp tương trợ thiên tai có hiệu lực trong vòng hai năm kể từ ngày

xảy ra nguyên nhân dẫn đến việc trợ cấp. Nếu phụ huynh không nộp đơn khiếu nại trong thời hạn này, quyền khiếu nại sẽ hết hiệu lực do thời kỳ khởi kiện.

- ★ Chi phí y tế cho các thương tích hoặc bệnh tật do cùng một tai nạn gây ra sẽ được chi trả trong vòng 10 năm kể từ lần đầu khám.
- ★ Chi phí y tế sẽ không được hi trả cho các thảm họa ảnh hưởng đến trẻ em và học sinh trong các hộ gia đình được bảo vệ theo Đạo luật hỗ trợ công đồng.
- ★ Nếu bạn nhận được trợ cấp (30% chi phí y tế + 10% tiền chia buồn) từ Hội đồng thể thao Nhật Bản cho các việc điều trị y tế được thực hiện theo “Hệ chợ cấp chi phí gia đình đơn thân (mẹ đơn thân, cha đơn thân)” (thường được gọi là Marufuku) hoặc “Hệ thống trợ cấp chi phí y tế cho trẻ em”, phụ huynh không thể nhận thêm trợ cấp này ngoài trợ cấp từ hệ thống trợ cấp chi phí y tế phúc lợi của Thành phố. Thành phố có thể yêu cầu phụ huynh hoàn trả lại trợ cấp này vào một thời điểm sau đó. (Phụ huynh sẽ được nhận 10% số tiền cứu trợ thiên tai do Trung tâm Xúc tiến Thể thao Nhật Bản cung cấp)
- ★ Khi phụ huynh nhận được bồi thường thiệt hại hoặc trợ cấp theo các luật và quy định khác, số tiền bồi thường được nhận sẽ không có phúc lợi nào được trả.
- ★ Khi xảy ra tai nạn do có bên tác động thứ 3, được nhận bồi thường thiệt hại từ người gây ra (ví dụ như tai nạn giao thông liên quan đến ô tô), trong trường hợp này có thể không đủ điều kiện nhận được trợ cấp.

Mức phí bảo hiểm tương trợ (hàng năm)

Trường hợp năm 2025 (Reiwa 7) 552 yên (Tiền bảo hiểm sẽ có thay đổi từng năm tiếp theo)

Hãy thanh toán tiền theo các khối lớp đã được hướng dẫn.

Trường hợp chuyển trường cũng sẽ sử dụng tiếp tục được bảo hiểm này.

Chế độ trợ cấp

Mục đích của gói trợ cấp

Gói hỗ trợ này của Thành phố Konan này nhằm hỗ trợ đối với những hộ gia đình có hoàn cảnh kinh tế khó khăn, trợ cấp một phần nào đó về đồ dùng học tập, tiền ăn, chi phí học tập,...

Những hộ gia đình trong diện được nhận trợ cấp

- ☆ Các hộ gia đình đang được nhận trợ cấp xã hội.
- ☆ Hộ gia đình được miễn hoặc giảm thuế cư trú.
- ☆ Người giám hộ nhận tiền trợ cấp nuôi con
- ☆ Những hoàn cảnh khó khăn khác

Các hộ gia đình có tổng thu nhập trong năm trước (từ tháng 1 đến tháng 12) dưới một mức nhất định.

Nội dung trợ cấp

Các chi phí thực tế hoặc một phần của các khoản mục sau đây sẽ được hoàn trả:

Nội dung và số tiền thanh toán sẽ khác nhau tùy thuộc vào các yêu cầu chứng nhận.

- **Đồ dùng học tập** • **Phí giao thông** • **Chi phí nhập học** • **Hoạt động ngoại khóa**
- **Chi phí du lịch** • **Tiền ăn (Học sinh tiểu học)**
- **Chi phí kỹ yếu** • **Chi phí học tập onl** • **Chi phí y tế nhà trường (điều trị răng sâu)**
- **Chi phí nhập học cho học tân học sinh**

※ Đối với gia đình nhận trợ cấp phúc lợi, chỉ có chi phí cho các tuyến học và chi phí y tế.

Cách đăng ký

- Mẫu đơn đăng ký cấp tiểu và trung học cơ sở sẽ được đề tại Phòng Giáo dục và Đào tạo (Shiyakusho Phía Ishibe) Tầng 2.
- Hãy điền thông tin đầy đủ và nộp cho trường con bạn theo học.
- Thủ tục đăng ký bắt buộc làm hàng năm, vì vậy vui lòng đừng quên hoàn tất các thủ tục chứng chỉ. Nếu gia đình cần hỗ trợ trong năm. Vui lòng liên hệ bất cứ lúc nào.
- Trường hợp không kahi báo thuế sẽ không làm thủ tục nhận trợ cấp được. Nên phụ huynh hãy hoàn tất thủ tục khai thuế.
- Sau khi xem xét Phòng Đào tạo và Giáo dục sẽ gửi giấy thông báo về cho phụ huynh. (Nếu tháng 4 nộp hồ sơ khoảng giữa tháng 7 sẽ có kết quả)

Hình thức chi trả

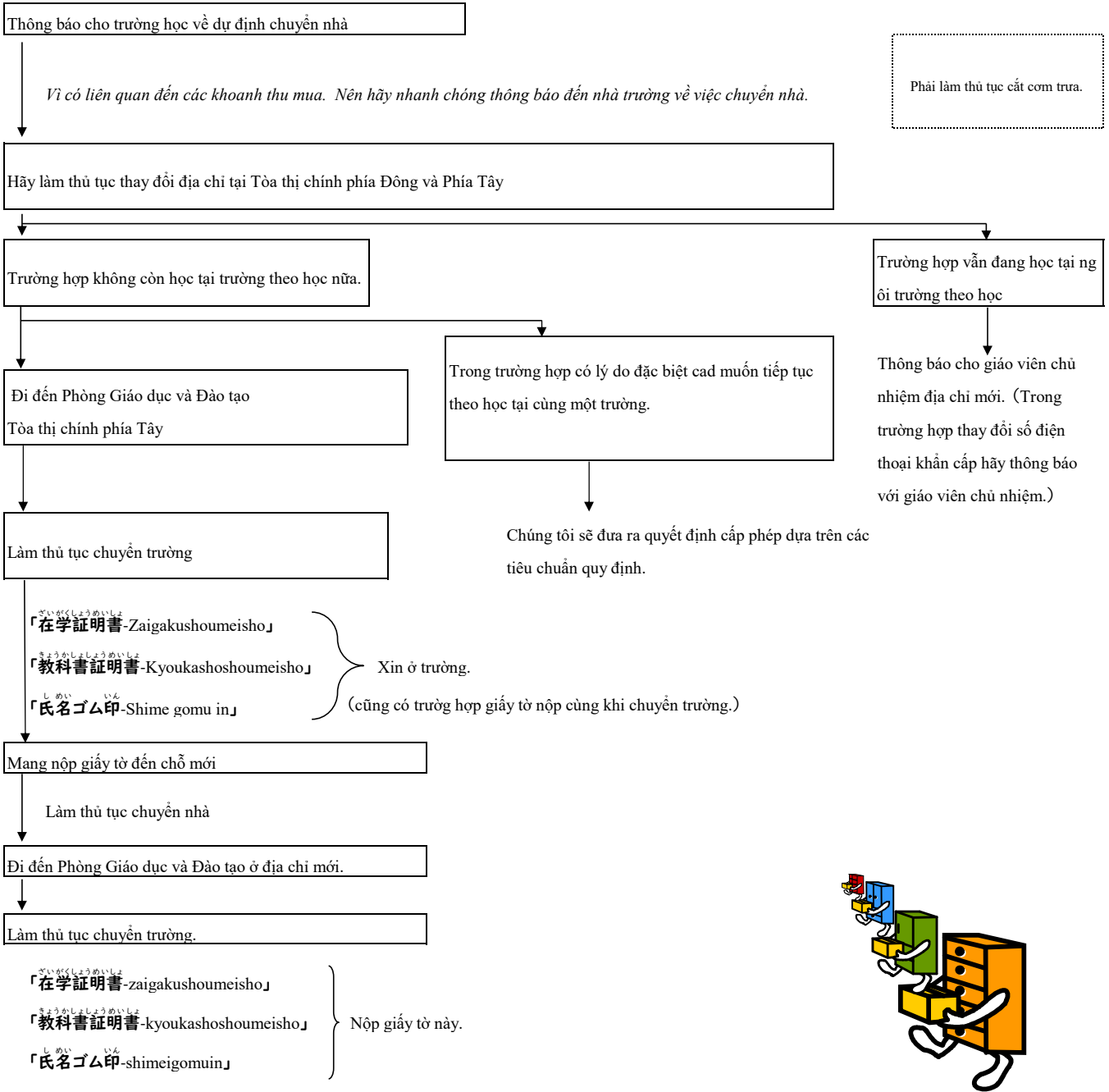
• Chi phí trợ cấp sẽ được chuyển vào tài khoản phụ huynh đã đăng ký trước đó vào thời điểm từng học kỳ (tháng 7, tháng 12, tháng 3). Tuy nhiên, trường hợp có những khoảng chi phí chưa được trả tại trường sẽ được trừ từ đó, nếu trừ rồi mà vẫn còn dư sẽ được chuyển vào tài khoản ngân hàng đã đăng ký trước đó.

• Tiền ăn từ tháng 9 sẽ được tự động nộp cho thành phố từ các khoản hỗ trợ học tập. Sẽ không có khoản tiền nào chuyển vào được chuyển vào tài khoản của phụ huynh.

※ Để được hướng dẫn chi tiết cụ thể hãy liên lạc đến Phòng Giáo dục và Đào tạo (TEL 77-6250)

Thủ tục khi chuyển nhà

ベトナム語



※Để biết các thủ tục chi tiết hơn hãy gọi điện đến Phòng Giáo dục và Đào tạo (TEL 77-6250)

Các khoản phụ huynh tự chi trả

Tại trường học, chúng tôi cố gắng trang trải chi phí cho các hoạt động giáo dục nhiều nhất có thể bằng nguồn ngân sách của nhà nước. Tuy nhiên, một phần chi phí tài liệu giảng dạy sẽ do phụ huynh chi trả.

Thông tin lịch trình chuyên khoản sẽ được cung cấp sau khi nhập học.

Hình thức thanh toán các khoản

*Các khoản thu của nhà trường có thể trừ tự động qua tài khoản ngân hàng.

Tùy từng nhà trường áp dụng các tài khoản ngân hàng khác nhau, Quý phụ huynh hãy xác nhận lại thông báo để nắm bắt chi tiết.

Những ngân hàng chủ yếu Ngân hàng Shiga, JA koka, Shiga ken shinyokumiai, Kansaimirai.

*Trường hợp không thể trừ tiền qua tài khoản ngân hàng sẽ thông báo cho phụ huynh. Phụ huynh sẽ mang tiền mặt đến trường nộp.

*Tiền ăn trưa bên Shi sẽ thu vì vậy trường hợp về nước, nghỉ dài do ốm,... hãy thông báo với Trung tâm cơm trưa của Thành phố để được hướng dẫn. (Học sinh trường trung học cơ sở sẽ được miễn phí tiền ăn trưa).

cuốn sách Hướng dẫn trường học này có hướng dẫn các thông tin cơ bản, thủ tục,... Của trường học.

Vì vậy phụ huynh hãy giữ tham khảo đến lúc tốt nghiệp trường.



Hiệp hội quản lý các trường tiểu học của Thành phố Konan là gì?

Đây là tổ chức gồm các nhân viên hành chính đang làm việc tại 13 trường tiểu học và THCS trong Thành phố Konan.

Do mỗi trường thường chỉ có một nhân viên hành chính, chúng tôi phối hợp làm việc chung để nâng cao hiệu quả xử lý công việc.

Nhiệm vụ chính là quản lý trang thiết bị vật chất, mua sắm trang thiết bị học tập, thực hiện ngân sách nhà trường và quản lý các khoản thu chi từ phụ huynh.

Tài liệu “Hướng dẫn trường học” này được biên soạn dựa trên các nội dung của tất cả các trường.