

令和6年(2024年度)

# 入学のしおり

Guia de ingresso escolar de 2024(Reiwa 6)



(校舎スケッチ 生徒作品)

湖南省立石部中学校

# 新入生のみなさんへ

こなん しりつ いしべ ちゅうがつかうちよう  
湖南市立石部中学校長

たにぐち ひる み  
谷口 浩美

ねんせい  
6年生のみなさん、いよいよしょうがつかうせいかつ小学校生活の6年間に別れを告げ、ねんかん わか つ いしべ ちゅうがつかう石部中学校に入学する日にゅうがく ひが近づいてきましたね。

ちゅうがつかう にゅうがく  
「中学校に入学したら、あんなことをやってみたい、こんなことにがんばろう」と、みなさんの頭の中ではいくつもの夢がふくらんでいることと思います。

ゆめ わす  
その夢を忘れないでください。あきらめないでください。夢のないところに夢の実現はありえないからです。中学校は、その夢の実現に向けて大きく一歩を踏み出すところです。

ゆめ  
ただ、その夢がすぐにかなうことはないでしょう。夢を現実のものにするために、「どうすればいいんだろう」と悩むこともあるでしょう。「無理かもしれない」とあきらめかける人が出てくるかもしれません。

いしべ ちゅうがつかう  
この石部中学校は、みなさんの夢の実現に向けた応援をします。その一つが「人権・なかまづくり」の取り組みです。ただ、待っているだけでは何も始まりません。まずは、あなたから初めて見る顔に積極的に語りかけ、本当の友だち（親友）をつくりましょう。互いに見がきあい、一回りも二回りも大きく、ともに成長していきましょう。

じぶん あたま かんが  
また、自分の頭で考えて、それを自分の言葉で語っていきましょう。自分の考えを持たない人は周りの意見に振り回され、自分そのものがぐちゃぐちゃになってしまいます。そんなことにならないように、しっかり学びましょう。友だちと意見を交わしながら、新しい考え方や方法を身に付けていきましょう。

こうどう  
そして、行動していきましょう。いくら考えても、やってみなければ答えは出てきません。やってみることで、新しいやり方が見つかることもよくあることです。

ちゅうがくせい  
中学生になると、いろいろなことに興味を持ち、行動範囲も大きくなってきます。その時、何が正しくて何がまちがっているかを、すばやく判断する力もつけていく必要があります。目の前のちょっとした面白さに心を動かされ、自分の目標を見失うことのないように注意してください。そんな危険なところにいる友だちがいれば、注意をしてあげましょう。

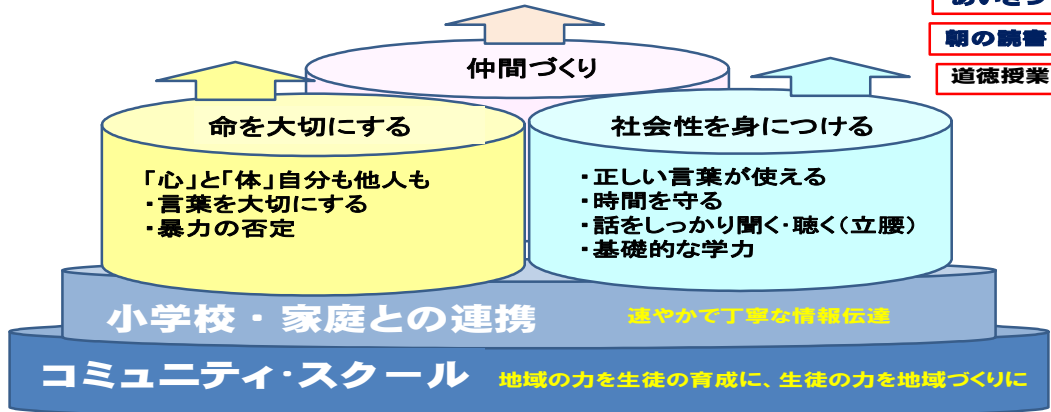
じゅんび  
さあ、準備はいいですか？ 4月9日、元気で、夢にあふれたみなさんがこの石部中学校の一員に加わることを楽しみにしています。

# 1. 教育目標・石中生の合い言葉

学校教育目標 自他を大切にし、社会性を身につけた生徒の育成

合い言葉

**全力投球** → **自尊感情の育成**



【命を大切にする生徒の育成】

◎自分も周囲も「心」と「体」を大切にできる生徒の育成

【社会性を身につけた生徒の育成】

◎中学校を卒業してから、社会の一員として進んでいける力の育成

◎「中学3年生で、仲間の考えを聞き、自分の考えを伝えることができる生徒」

【仲間づくり】

◎認め合い、ともに考え、主体的に活動する生徒の育成

石中生の合い言葉 **全力投球**

## 2. 中学校の学習

(1) 教科と授業時数(令和5年度1年生の場合)

国語(書写)	週あたり	4時間
社会		3時間
数学		4時間
理科		3時間
音楽		1.3時間
美術		1.3時間
保健体育		3時間
技術・家庭		2時間
英語		4時間
道徳		1時間
学活(特別活動)	総合的な学習の時間	2.4時間
総合的な学習		

計：週 29時間、年間1,015時間

	月	火	水	木	金
1	数学	社会	社会	国語	英語
2	国語	国語	英語	保体	理科
3	道徳	数学	保体	技術	数学
4	理科	英語	国語	音楽	社会
5	総合	理科	学活	家庭	美術
6	英語	保体		数学	総合

↑(例)時間割の例



## (2) 小学校との違い

### ① 中学校の学習は、教科担任制で行います。

中学校では、「教科担任制」といって、「国語は〇〇先生」「社会は△△先生」というように、指導する先生が教科ごとに異なります。慣れないうちはとまどうことがあるかもしれませんが、専門的な学習を進めるにはふさわしいシステムです。

### ② 英語 (English) の学習時間が増えます。

週に4時間と学習時間が増えます。ALTの先生と楽しく学習を進める時間もあ  
ります。小学校で学習した内容以外で、中学校入学までにやっておかなければなら  
ないことは特にないので、心配する必要はありません。

### ③ 教科の名前 (呼び方)・領域が変わります。

前のページですでに気づいた人もあると思いますが、小学校で呼び慣れていた「算数」  
は『数学』に、「体育」は『保健体育』に、「家庭」は『技術・家庭』(家庭領域)に変  
わります。また、「図画工作」は『美術』となり、一部の領域は『技術・家庭』(技術領域)  
で学習します。さらに、『社会』では、中学校の3年間で「地理的分野」「歴史的分野」  
「公民的分野」の3分野を学習します。(1年生では「地理的分野」と「歴史的分野」の学習  
を進めるため、『社会』だけで2冊の教科書を持つことになります)。

### ④ 1時間の授業は50分間が基準です。

授業時間が5分増えるだけでずいぶん印象が変わるものです。集中力を切らさな  
いよう頑張りましょう。なお、休憩時間は10分間で、2～3校時の間の長休みはあ  
りません。この間に体操服に着替えたり教室を移動したりすることになりますが、1  
年生の教室は3階。1階にある体育館まで移動するのは慣れるまでなかなか大変です。



主な特別教室 3階 … 図書室、音楽室、美術室、多目的室  
2階 … 理科室、コンピュータ室  
1階 … 被服室、調理室、木工室、金工室、体育館

### ここがポイント①

- 1 授業が始まるまでに「ベル着」。チャイムまでに授業の準備を整えておこう。
  - 2 授業は真剣勝負。黒板を写すだけでなく、積極的に考えよう。
  - 3 先生の説明をしっかりと聞き、自分の考えをみんなに伝えるように発言しよう。
  - 4 授業でわからなかったところをそのまましておかず、質問して解決しよう。  
(友だちどうして教えあうのも理解を深めるよい方法です)
  - 5 その日に習ったことはその日のうちに、家庭で「復習」するようにしよう。
- \* 各教科の授業の受け方や学習方法などは、各教科担当の先生から説明します。

## 3. 中学校の生活

- ① 「朝の読書」が8時25分からスタートします(10分間)。5分前には教室に入って、読書を始められるようにしましょう。

\* 読書をする本は図書室で借りることもできますが、家から持ってきてかまいません。

- ② 給食は、給食当番の人が配膳をします。また食事の際には各自でおはしが必要ですので、忘れないように持ってきてください。また、給食後は、ブラッシングタイム(歯みがきの時間)があります。歯ブラシを持ってくるのも忘れないようにしましょう。

- ③いったん登校した後は校外に出ることを禁止しています。どうしても外出しなければならない時は、必ず先生の許可を受けてください。
- ④部活動や生徒会などの活動をしない人は、帰りの会後、すぐに下校します。部活動等をする人は、完全下校時刻を守って活動します（完全下校時刻とはすべての生徒が下校を完了しなければならない時刻のことを言い、日没などを考えて設定しています。部活動等は、完全下校時刻の15分前には終了するようにしています。完全下校時刻は、学校行事等で一時的に変更することがあります）。

☆☆ 日課表 ☆☆

区 分	時 間 帯
朝の読書	8:25 ~ 8:35
朝の会	8:35 ~ 8:43
1校時	8:50 ~ 9:40
2校時	9:50 ~ 10:40
3校時	10:50 ~ 11:40
4校時	11:50 ~ 12:40
給食準備	12:40 ~ 12:50
給食	12:50 ~ 13:15
休憩 (ブラッシングタイム)	13:15 ~ 13:25
5校時	13:25 ~ 14:15
6校時	14:25 ~ 15:15
BSタイム	15:20 ~ 15:30
帰りの会	15:30 ~ 15:40

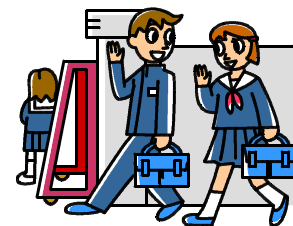
当番掃除 15:40~

☆☆ 完全下校時刻 ☆☆

時 期	完全下校時刻
4月~6月	17:30
7月~	16:45
9月~秋季総体(10月中旬)	17:30
秋季総体~文化祭(11月上旬)	17:00
文化祭~11月	16:45
12月	16:30
1月	16:45
2月	17:00
3月	17:15

\*上記は、令和5年度に運用したのもので変更もあります。  
\*学校行事等により、時間割の弾力的な運用を図りながら上の表と異なる下校時刻に変更する場合や、一部の生徒が残って活動を続ける場合があります。

\*「BSタイム」は、基礎基本の定着のために10分間行う学習のことです。



4. 中学校の活動

(1) 学校行事 (令和6年度の予定。変更になることもあります。△印は生徒会が中心となって取り組む行事)

月	旬	学 校 行 事 等	旬	対 外 行 事
4	9 中 下	入学式・始業式 △部活動説明会 全国学力・学習状況調査 修学旅行(3年) 授業参観・学級懇談会		
5	上 中 下	部活正式入部(1年) PTA総会 △生徒総会 教育実習 避難訓練	中	春季体育大会・吹奏楽祭

6	上 中 下	第1回定期テスト 親子進路学習会 ふれあい交流(1年)		
7	上 中 下	△壮行会 P T A親子健康学習会 終業式	上 下 下	△社会を明るくする運動 夏季総合体育大会 (ブロック・県) 吹奏楽コンクール
8	下	質問教室 登校日 始業式 実力テスト (1、2年は夏休みの課題テスト)	上	夏季総体 (近畿・全国)
9	上 中 下	職場体験学習(2年)※時期未定 第2回定期テスト 体育祭 P T A親子美化作業		
10	上 中 下	前期修了・三者懇談会 ふれあい交流(1年) △生徒会選挙	中	秋季新人大会
11	1 中 下	文化祭・創立50周年式典 第3回定期テスト P T A役員選挙	上 下	ブロック駅伝大会 △青春祭 (市青少年育成 大会)
12	上 中 下	避難訓練 △小6 ジャンプ交流 3年三者懇談会 終業式	上 下	アンサンブルコンテスト (吹奏楽)
1	上 中	始業式 学校公開日		
2	上 中	P T A役員引き継ぎ会 学年末テスト	上 中	県内私立高入試 県立高推薦・特色選抜 県外私立高入試 人権フェスタ
3	上 中 下	模擬テスト (3年) 卒業式 修了式	上 中	県立高一般選抜 県立高入試 (二次選抜)

## (2) 部活動

中学校には、共通の興味や関心を持つ人たちが集まって活動する部活動があります。運動部では、春・夏・秋に行われる大会を目標の一つにして、放課後や休日の練習に励んでいます。文化部も各種のコンクールや展覧会をめざして活動しています。

現在、開設している部活動は、ジャンプ交流会で紹介した「陸上部、サッカー部、野球部、ソフトテニス部(女子)、バスケットボール部、卓球部、バレーボール部(女子)、吹奏楽部、美術部」です(開設する部は、部活規定により変更することもあります)。

- ・朝練習は、特別に認めた期間以外には行いません。
- ・土日のどちらかは、原則として休みです。(活動日は、部によって異なります。)
- ・どの部に入るかは、保護者とよく相談して決定してください。

### ここがポイント②

部活動を一生懸命すると、勉強がおろそかになるのではないかと心配している人がいるかもしれません。確かに、生活のリズムが大きく変わり、体力があまりついていない入部したてのころは、部活動と学習の両立は大変かもしれません。しかし、それを乗り切ると部活動をがんばる人ほど学習もがんばれるようになり、中学校生活が楽しく充実したものになってきます。

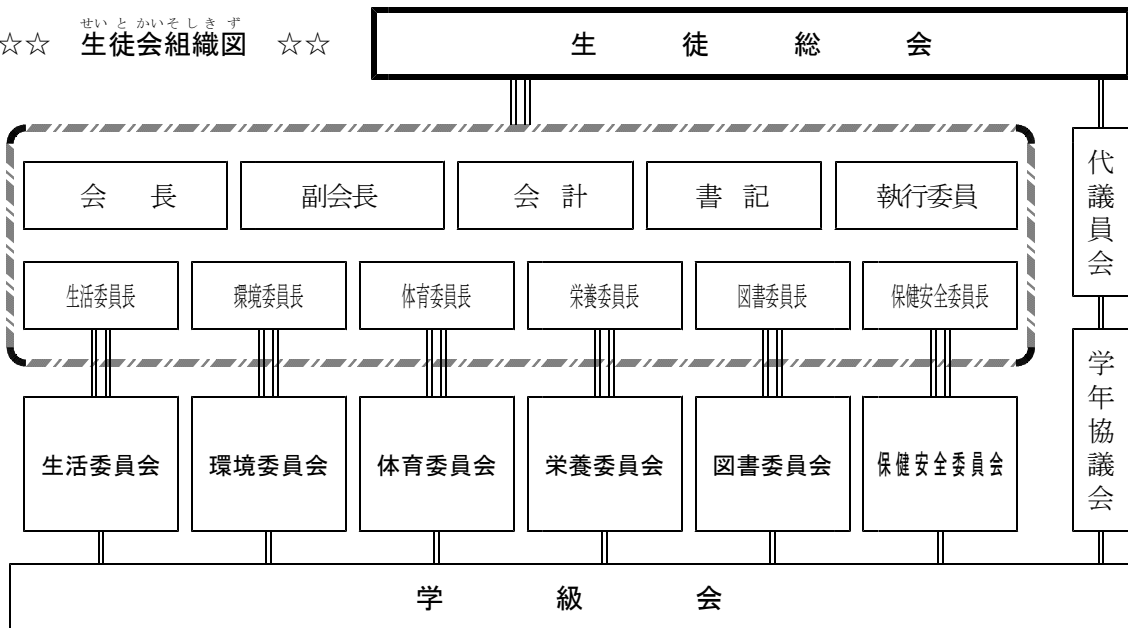
3年間続けられる、自分にあった部が選べるよう、部活動オリエンテーションでの説明をよく聞き、体験入部にも積極的に参加するようにしましょう。

### (3) 生徒会活動

中学校には、生徒が主体的に活動を行う生徒会があり、本校では会長を中心として、本部や6つの委員会ががんばって活動しています。体育祭など、学校行事の運営にかかわることもありますが、がんばっているのは日常の委員会活動です。1年間を前期と後期に分けて活動します。

毎年、10月に生徒会役員選挙を行い、新しい執行部が11月から活動を始めています。みなさんの入学後、生徒会役員さんたちの手でオリエンテーションを実施する予定です。

#### ☆☆ 生徒会組織図 ☆☆



### ここがポイント③

生徒会の会長や副会長は選挙で選出されます。「選ばれたんだから、しっかりやってよね！」……その考えはまちがいです。選んだのはだれですか？

生徒会は学校を動かす大きな力にもなります。それが大きな力にまとまるかどうかは生徒会の会員である「あなた」の姿勢にかかっています。石部中学校に入学すると同時に、あなたは石部中学校生徒会の一員です。会員一人ひとりが責任を果たしてこそその生徒会。あなたの積極的な参加で生徒会をよりよくしていきましょう。

## 5. 中学校のきまり

学校には、きまりがあります。そのきまりでなにもかもをしばりつけてしまおうというのではありません。みんなが快適に生活し、気持ちよく学習に取り組めるようにするためにあるのがきまりです。また、「いのち」にかかわるようなことについては、強く指導することもあります。時には個人の思いをおしとどめることがあるかもしれませんが、一人でいたり家族とすごしたりするのではなく、石部中学校の「みんなが」「快適に、気持ちよく」「安心・安全に」過ごすためのきまりですから、一人ひとりが守るよう心がけてください。きまりを守ることは、社会のルールを守ることにもつながります。

### (1) 服装

本校では、夏服・冬服の衣替え移行期間を設けていません。体調や気候にあわせて各自で判断してください。ただ、健康と清潔さを保持するため、吸湿性のある肌着を必ず着用するようにしてください。(制服は令和5年度(2023年度)より変わりました)

#### 冬服

- ・本校指定のブレザー 上下
  - ・左胸に指定の名札をつける。
  - ・ズボンの場合はベルトをする。
  - ・スカートの長さは、ひざくらいとする。
- 制服の下
- ・白のポロシャツ (メーカーは自由)
  - ・セーターやトレーナーなどの着用は認めるが派手でないものとする。
  - ・えりもとからはみ出すようなパーカー類や裾から出るようなものはやめる。
- 靴下
- ・派手でないもの (ストッキングも派手でないもの)

#### 夏服

- ・本校指定のスラックスかスカート
  - ・白のポロシャツ (メーカーは自由) で半袖または長袖。
  - ・左胸に指定の名札をつける。
  - ・スカートの長さは、ひざくらいとする。
- ※半袖体操服、ポロシャツを着用時は裾は出しても良い。

#### 防寒着

- ① 寒さ(体調)に応じて着用する。室内では脱ぐ。
- ② 防寒を目的にしたもので、華美にならないもの。
- ③ マフラーの着用は可。長さ等、安全に気をつける。

#### 体操服

\* 入学までに市内の業者が購入斡旋の案内をします。

- ① 夏用の半袖トレシャツ、ハーフパンツを含め、学校指定の体操服。
- ② ハーフパンツは5分丈、3分丈のどちらでも可。

### (2) 頭髪

- ① 学校生活に支障をきたさないこと。(長ければゴムまたはピンでとめる)
- ② 髪染、脱色、カール、パーマ、そり込み(ラインを入れる等)等は禁止。

### (3) かばん・靴

- ① 学校で指定する通学かばんはありません。学校に必要なものを入れられるもので、自分が使えやすく丈夫なものを選んでください。



- ② 通学用の靴は派手でなく、体育の授業で使用できる運動靴とします。
- ③ 上ばきは学校指定のもの。※令和6年度入学生から教育シューズ(黄色)に変更
- ④ 体育館シューズは、学校指定のもの。(令和6年度入学生は黄色線)体育館シューズは体育館のみで使用する。

#### ここがポイント④

上にあげたことのほか、学習に不要なもの(お金や高価なものを含む)を持ってくることを禁止しています。携帯電話(スマホ)の持参も原則として禁止しています。

携帯電話を持つと、メールやSNS、ゲームにのめりこみ、社会問題になっているようなトラブルにまきこまれる危険性があります。そうした誘惑に負けること、また、メール等のやりとりで友人間の大きなトラブルをひき起こすことがあってはなりません。

家庭の事情により、連絡手段としてどうしても学校に持ってこなければならない場合は、学級担任の先生に申し出て、学校にいる時間は預かってもらうようにしてください。

その他の内容については、入学時に渡す生徒手帳をよく読んでください。

なお、持ち物には必ず名前を書いておいてください。



湖南省全体での取組です。みんなで守りましょう！

## 湖南省スマホ使用3ヶ条



- ① 個人情報流さない(犯罪防止)
- ② 仲間も自分も大切にできていますか？  
ん?!送る前に内容を確認しましょう!!(いじめ防止)
- ③ 使用時間守ります(夜10時以降は使いません)

湖南省教育委員会 湖南省PTA連絡協議会 湖南省小中学校校長会 湖南省生徒指導主任主事会 「早寝早起き朝ごはん」推進校

保護者のみなさんのご支援もよろしくお願いいたします。

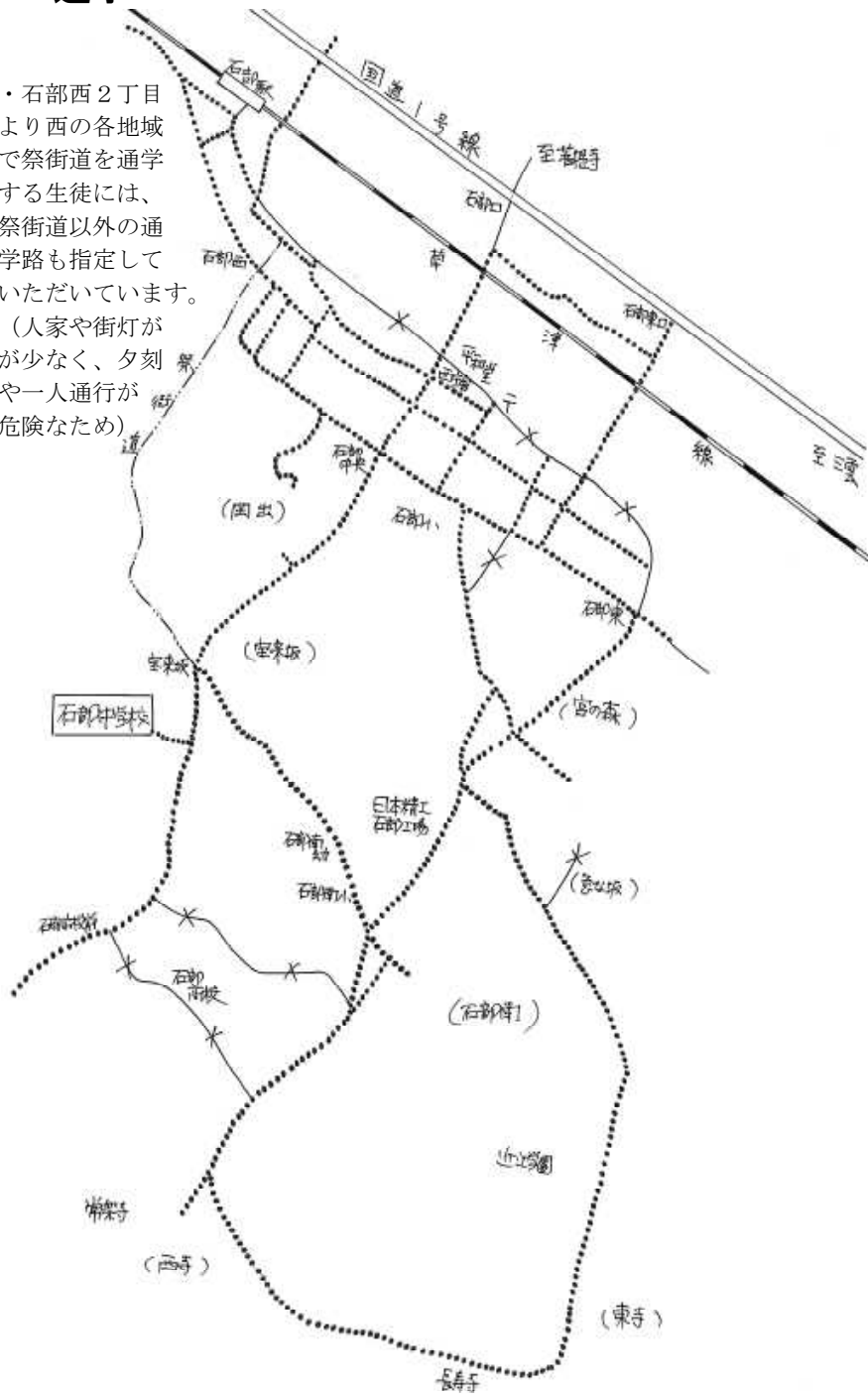


HELP



## 6. 通学

注・石部西2丁目より西の各地域で祭街道を通学する生徒には、祭街道以外の通学路も指定していただいています。  
 (人家や街灯が少なく、夕刻や一人通行が危険なため)



-----  
 していつがくる  
 指定通学路  
 .....  
 やかんつうこうきんし  
 夜間通行禁止  
 ×  
 通学通行禁止

### (1) 通学路

地図で点線で示したのが通学路です。自宅から安全な道を通り通学路に出てください。万一、通学途上でけがをしても、通学路以外の道を通っていた場合は、日本スポーツ振興センターの保障が適応されないこともありますので、道草や回り道をするのではないようにしてください。

平成28年10月1日から、自転車を利用するときは『自転車損害賠償保険』などに必ず加入しなければならないことになりました。

自転車で交通事故の被害者になることがあります。他の人にケガをさせてしまうことがないとも言えません。そうした際に、お子様を守る観点からも、いずれかの損害賠償保険に加入（保険会社は問いません）しておいてくださるようお願いいたします。

## (2) 通学方法

- ① すべての地区について自転車通学を認めています。しかし、学校に近い人は、安全面や健康面から徒歩通学を勧めています。
- ② 自転車で通学するときは、必ずヘルメットをかぶること（誓約書を提出していただきます。）なお、ふだん自転車に乗る時なるべくヘルメットをかぶりましょう。
- ③ 自転車通学生には自転車置き場を指定しますので、自転車は指定された場所に整頓して置いてください。
- ④ 雨天時、自転車通学生はカッパを使用すること。傘さし運転は道路交通法違反であり、大変危険です。絶対にしてはいけません

## (3) 通学用自転車

- ① 車種
  - ・安全基準に合格した標準車であること（スポーツタイプでないもの）
  - ・色は特に指定しない。
  - ・変速装置がついていてもよい。
- ② 装備
  - ・必ずつけないといけないものベル、鍵、ライト、反射ミラー（テープ）、荷台、両足スタンド
  - ・禁止するもの片足スタンド、スピードメーター、バックミラー、ハブステップ、ドロップ・変形させたハンドル改造
- ③ 自転車の登録
  - ・自転車通学生は、学校に自転車通学の登録をします。入学後に配布する自転車ステッカー（石中のマーク入り）を自転車後部のドロよけ部に必ず貼ってください。
  - ・自転車購入時には必ず防犯登録をしておいてください。

### 自転車安全利用五則

- 自転車は、車道が原則、歩道は例外
- 車道は左側を通行
- 歩道は歩行者優先で、車道寄りを徐行
- 安全ルールを守る（飲酒運転・二人乗り・並進の禁止夜間はライトを点灯交差点での信号遵守と一時停止・安全確認）
- 子どもはヘルメットを着用



### ここがポイント⑤

登下校時の自転車事故が増えています。坂道やカーブではスピードを落としましょう。また、朝（生徒の登校時）、宝来坂交差点から石部南小方面に向かう車は、逆光を受けとても視界が悪い状態で運転されています。自分の運転だけに注意をはらうのではなく、対向車、追い越していく車、他の自転車や歩行者の飛び出しなどにも気を付けなければなりません。友だちとしゃべりながら二列走行（並進）する、競争する、交通ルールを守らないといった行為は大変危険ですので、絶対にしてはいけません。

歩行者に対しては、自転車は加害者になることもあります。

\* 必ず通学路を通り、いつも交通ルールを守ること。

\* 登下校時は、必ずヘルメットをかぶること。  
安全な登下校を心がけてください。

\* 自転車のヘルメットは、市より無償貸与され、小学校で配布される予定です。大切に使ってください。

## 7. 学校で必要な経費

(1) 給食費 令和5年度より、中学生の給食は無償となりました。

(2) 学年諸費 1か月あたり3,000円(×10か月=計30,000円)

- 必要なワークブック、副読本、製作用具、ファイル、マジックなどを学校で共同一括購入しています。これらに要する費用を「学年諸費」として徴収します(この額は学年によって変動することがあります)。1年を終え、残金が出た場合は、次年度に繰り越します。
- 行事の都合等により、学年諸費とは別に臨時に徴収することもあります。そのときは、事前にお知らせします。また、学校で問題集を紹介・斡旋し、個人が自分の判断で購入することがあります。こうした場合は、別途販売となります。

\* 上記の金額は、変更することもあります。

\* 3年生では、卒業アルバム等の費用も必要になりますが、学年諸費から支出することが多いです。

(3) 積立金 (2年生の3月までに70,000円)

- 修学旅行の費用として、1年時は1か月あたり3,000円(×10か月=計30,000円)、2年時は旅行社に計40,000円積み立てます。修学旅行の費用は、2年生の3月までに旅行社に支払うことが必要となりますのでご了解ください。

\* 修学旅行費用については、契約業者によって上記と異なる場合がありますので、入学後、改めてお知らせします。

(4) 生徒会費 1か月あたり100円(×10か月=計1,000円)

- 体育祭や文化祭、その他委員会活動等の費用として徴収します。

(5) PTA会費 1か月あたり一世帯400円(×12か月=4,800円)

\* きょうだいで在校している場合は、上の学年で徴収します。

上記の費用は、ご指定いただいた金融機関口座から毎月26日に自動引き落としされます。4～7月分までは当月に、9～2月分までは前月に引き落としとします。(したがって、夏季休業中である8月にも引き落としがありますので、ご注意ください。)

(4) および(5)の金額は、5月と9月の年2回にまとめて引き落としとします。

## 8. コミュニティ・スクール

平成28年度から石部中学校は「コミュニティ・スクール(略称CS)」としての活動も開始しました。CSとは「学校と保護者や地域のみなさんがともに知恵を出し合い、学校運営に意見を反映させることで、一緒に協働しながら子どもたちの豊かな成長を支え『地域とともにある学校づくり』を進める仕組み」だと説明されています。

石部中学校CSでは、「地域の力を学校へ(=生徒支援)」「生徒の力を地域へ(=地域貢献)」を大きな柱として活動を展開しています。地域のみなさんにボランティアとして生徒の学習や活動に応援していただく一方で、生徒は各地域の夏まつりをはじめ、様々な地域行事にボランティアとして参加しています。

## 9. 連絡事項

### (1) 入学式 令和6(2024)年4月9日(火) 14時00分開式予定 【会場：体育館】

◎新入生のみなさんは、

- ・制服を着用し、12:45～13:15の間に登校してください。(13時20分から入学式についての説明を行いますので、遅れないようにしてください。)
- ・昇降口前でクラス分けを確認し、案内にしたがって指定された教室に入ります。
- ・上履き、体育館シューズ、筆記用具、かばんを持ってきてください。(当日教科書15冊程度を渡します。帰宅後すべての教科書に名前を書いてください。)

◎保護者のみなさまは、

- ・各ご家庭に届いている湖南省教育委員会からの入学通知書を必ずご持参ください。
- ・13:00～13:30までにご来校いただき、お子様のクラスをご確認のうえ、体育館にお入りください。保護者受付は体育館玄関です。
- ・入学式の後、お子さまの教室に移動していただきますが、生徒退場後、体育館で1年学年主任などから連絡があります。移動はその後をお願いします。
- ・上履きと筆記用具をお持ちください。
- ・車でお越しになる場合は、駐車場は本校のグラウンドです。

### (2) 石部中学校ホームページ〔HP〕のご案内

「今月の石部中学校の行事予定は？」そうした情報がすぐに伝わるように可能な限り、HPの更新に努めています。右のQRコードを読み取り、ご確認ください。また、学校生活に必要な手続き等をまとめた「学校ガイド」も掲載していますので、ぜひご確認ください。



### (3) メール配信・欠席等連絡について

- さまざまなご案内、時間割変更、修学旅行の安否情報、学校行事の中止連絡など保護者のみなさまに知っていただく必要があることはメールによるお知らせを行っています。入学後に配布の案内に沿って、必ずご加入ください。
- 欠席・遅刻・早退の連絡は、入学後に配布する案内のQRコードを読み取り、欠席連絡フォームで連絡をお願いします。

## 【湖南省スポーツ大会出場激励金について】

中体連の大会だけでなく、クラブチーム等で全国大会・近畿大会等に出場を果たした場合、湖南省から激励金の交付制度があります。詳細は湖南省HPにて確認してください。

申請については、湖南省総合政策部文化スポーツ課スポーツ振興係 (TEL:77-2325) までお問い合わせください。

大会区分	激励金の額	
	個人	団体
全国大会	3,000円	3,000円に出場登録者数を乗じて得た額とし、30,000円を上限とする。
近畿大会	2,000円	2,000円に出場登録者数を乗じて得た額とし、20,000円を上限とする。
国際大会	市長が別に定める額	

## 湖 南 市 立 石 部 中 学 校

〒520-3103

湖南省宝来坂四丁目3-1

TEL 0748-77-3781

FAX 0748-77-6802

市内すべての学校において学校に電話にかけられる時間が決められています。  
恐れ入りますが、8：00～18：00以外の時間帯は、改めての機会に  
ご連絡ください。緊急時の連絡は、72-1290 にお願ひします。